

Klimaat ActiePlan

WATERMAAL-BOSVOORDE



Inhoud

Inleiding	3
Doelstellingen	4
Methodologie	7
Thema's	9
1/ Mobiliteit – Delen van de ruimte en verkeersluwte	10
2/ Energie – Energieprestaties en rationeel gebruik	12
3/ Duurzaam verbruik – Soberheid en eenvoud	14
4/ Afvalbeheer – Optimale terugwinning en voorbeeldige overheidsdiensten	16
5/ Duurzame voeding – Eigen productie en gezondheid	18
6/ Waterbeheer – Een kostbare hulpbron en een terugkeer naar de grond	20
7/ Biodiversiteit – Vergroenen en in stand houden	22
8/ Welzijn – Verbinding creëren en zorg dragen	24
9/ Transversaliteit – Een overzicht	26

Inleiding

In het licht van de klimaatuitdaging moet elk bevoegdheidsniveau optreden in overeenstemming met zijn bevoegdheden, middelen en capaciteiten. Op lokaal niveau hebben we heel wat actiehefbomen om onze CO₂-uitstoot te verminderen en ons grondgebied aan te passen aan de veranderingen van de komende jaren.

Watermaal-Bosvoorde heeft overigens niet gewacht op de noodtoestand om het probleem in te schatten en oplossingen voor te stellen. Onze gemeente is een van de voorlopers op het gebied van duurzame ontwikkeling en de bestrijding van de klimaatverandering.

Het Klimaatactieplan van Watermaal-Bosvoorde steunt op deze solide fundamenten. Het versterkt ze met nieuwe ideeën die inspelen op de huidige urgentie, en beoogt concreet, haalbaar en overtuigend te zijn. Naast de milieu-uitdagingen wordt bijzondere aandacht besteed aan de aspecten welzijn en gezelligheid die centraal staan in onze

gemeente en die, in een onzekere wereld, steeds belangrijker worden.

We kunnen niet vechten voor het klimaat zonder te dromen.

We kunnen niet vechten voor het klimaat zonder pragmatisch te zijn.

We kunnen niet alleen vechten voor het klimaat.

Een uitdaging die de hele bevolking aangaat, moet collectief worden aangepakt. Op die manier is het Klimaatplan tot stand gekomen: door gebruik te maken van de deskundigheid van iedere dienst, iedere collega en door ideeën te toetsen aan de realiteit op het terrein.

Want dat is waar het Klimaatplan om draait: een andere wereld bedenken waarin we samen de uitdaging van vandaag kunnen aangaan en er alles aan doen om ervoor te zorgen dat die wereld snel en effectief werkelijkheid wordt.

Doelstellingen

Via het Akkoord van Parijs heeft de internationale gemeenschap zich ertoe verbonden de opwarming van de aarde onder de 2°C te houden en haar inspanningen te verdubbelen om de temperatuurstijging te beperken tot 1,5°C.

Om dit te bereiken heeft de Europese Unie zich ten doel gesteld om haar netto broeikasgasemissies tegen 2030 met ten minste 55% te verminderen ten opzichte van 1990.

In België vallen heel wat thema's die nauw verband houden met de klimaatverandering onder de bevoegdheid van de gemeenten: het beheer van de openbare ruimte (onder meer groene ruimten en aanplantingen), lokale mobiliteitsplannen, gemeentelijk onderwijs en projecten inzake afvalvermindering. De gemeente spelen dus een sleutelrol, niet in de laatste plaats omdat dit bevoegdheidsniveau dicht bij de burgers staat. Het gemeentebestuur neemt het voortouw en toont op die manier dat het zich concreet inzet voor het klimaat. Dit is al het geval voor directe CO₂-uitstoot

van gebouwen, die tussen 2004 en 2022 met 46% is gedaald.

De acties die in dit Klimaatplan worden voorgesteld, zijn erop gericht dit traject nog verder te volgen om tegen 2050 'nuluitstoot' te bereiken, en ook om de indirecte uitstoot aan te pakken (die verband houdt met al onze activiteiten), die wereldwijd de grootste bron van CO₂-uitstoot is. Dit gebeurt zowel binnen het gemeentebestuur als door burgers de mogelijkheid te bieden hetzelfde te doen op lokaal niveau, om zo de door de Europese Unie vooropgestelde doelstellingen te helpen verwezenlijken.

Naast de doelstellingen om de uitstoot te verminderen, betekent de urgentie van klimaatverandering ook dat we actie moeten ondernemen om de regio te helpen zich aan te passen aan deze veranderingen: hogere temperaturen, meer periodes van hittegolven en droogte, verhoogd risico op overstromingen, enz. De doelstellingen in dat verband zijn de hitte-eilanden op het grondgebied ver-

minderen en de bodem zo doorlatend mogelijk maken.

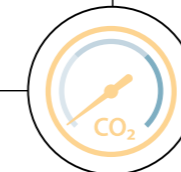
Met het Klimaatplan verbindt de gemeente Watermaal-Bosvoorde zich er dan ook toe om:

- De directe CO₂-uitstoot verminderen om tot 'nuluitstoot' te komen in 2050;
- De indirecte CO₂-uitstoot verminderen die verband houdt met de activiteiten van het bestuur;
- Het grondgebied beter bestand maken tegen de gevolgen van de klimaatverandering en de levenskwaliteit van de burgers verbeteren door strategische krachtlijnen te definiëren die als leidraad dienen voor het beleid tot 2030.

De rol van de dienst Transitie is toe te zien op de inachtneming, integratie, ontwikkeling en verwezenlijking van de vooropgestelde doelen. Dit gebeurt in samenwerking met alle gemeentediensten, want deze transversaliteit is ook een van de doelstellingen van dit plan.

EEN KLIMAATSTRATEGIE OP BASIS VAN VERSCHILLENDE PIJLERS

Brussels Hoofdstedelijk Gewest 2050, een neutrale en veerkrachtige stad



AFREMMING



Gemeentebestuur:
een bestuur dat is afgestemd op de doelstellingen van het Akkoord van Parijs

—

vermindering van de uitstoot van broeikasgassen tegen 2030



Grondgebied:
Koolstofneutraal zijn tegen 2050

—

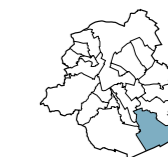
vermindering van de uitstoot van broeikasgassen tegen 2030



AANPASSING



Gemeentebestuur:
de voorbeeldfunctie van het bestuur versterken, evenals haar vermogen om de transitie van het grondgebied tegen 2030 te leiden



Grondgebied:
de veerkracht van het grondgebied ten aanzien van de klimaatverandering versterken

Dit alles vormt samen het Klimaatactieplan (KAP) voor het grondgebied van Watermaal-Bosvoorde



Methodologie

Het eerste deel van het werk van de dienst Transitie bestond erin een overzicht te maken van de bestaande literatuur. De vele gewestelijke plannen, zoals GoodFood, GoodMove, het GDPO, enz. werden gelezen en geanalyseerd. Gemeentelijke documenten zoals Agenda 21, het bedrijfsvervoerplan en de energiebalansen werden ook gebruikt als basis om een inventaris op te maken van reeds van bestaande acties.

Bovendien konden we tijdens de regelmatige bijeenkomsten met de klimaatcoördinatoren van de andere gemeenten die door Leefmilieu Brussel werden georganiseerd ideeën uitwisselen en onze visies vergelijken of versterken.

Het Klimaatplan van Watermaal-Bosvoorde werd opgesteld in samenwerking met alle diensten, die elk op hun beurt werden ontmoet in aanwezigheid van hun schepen. Tijdens deze besprekingen konden reeds voltooide of lopende acties onder de aandacht worden gebracht, en kon worden vastgesteld wel-

ke acties in de toekomst moeten worden uitgevoerd.

Het doel van dit proces was om het Klimaatplan vanaf het begin te verankeren in de realiteit van het gebied, door een beroep te doen op de deskundigheid van het bestuur om te beoordelen wat mogelijk, wenselijk of utopisch is. Elke dienst kon zijn ideeën, adviezen en twijfels naar voren brengen. Alle ideeën die tijdens deze bijeenkomsten naar voren kwamen, werden verzameld en toegevoegd aan de actiedatabase. Tijdens een tweede fase van herlezing en overleg werden ze samen met alle diensten herlezen, verduidelijkt en soms geschrapt. Deze database werd vervolgens door de dienst Transitie in een tabel gegoten, zodat de acties gemakkelijk geïdentificeerd konden worden.

Ze werden geanalyseerd vanuit verschillende invalshoeken: de status van de actie; de verantwoordelijke dienst(en); de ecologische, sociale, gezondheids- en economische impact; het doelpubliek;

het soort maatregel (afremming, aanpassing, bewustmaking) en tot slot het thema in kwestie.

De acties zijn onderverdeeld in 9 hoofdthema's: energie, mobiliteit, afvalbeheer, duurzame consumptie, duurzame voeding, waterbeheer, biodiversiteit, welzijn en transversaliteit. Sommige hebben betrekking op andere gebieden dan het hoofdthema. In dat geval worden ze aangegeven als secundaire thema's.

Het Klimaatplan is opgesplitst volgens deze thema's, waarbij de 9 hoofdstukken overeenkomen met de 9 thema's. Voor elk thema werden een visie voor Watermaal-Bosvoorde en strategische doelstellingen voor 2030 opgesteld.

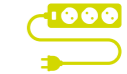
De verschillende acties worden vervolgens geanalyseerd met het oog op de uitvoering ervan onder toezicht van het College, volgens verschillende haalbaarheidscriteria, waaronder de beschikbaarheid van personele en financiële middelen.

Thema's

1/ Mobiliteit



2/ Energie



3/ Duurzame consumptie



4/ Afvalbeheer



5/ Duurzame voeding



6/ Waterbeheer



7/ Biodiversiteit



8/ Welzijn



9/ Transversaliteit



Mobiliteit

Delen van de ruimte en verkeersluwte



Het wegvervoer is verantwoordelijk voor een aanzienlijke CO₂-uitstoot op het grondgebied van Bosvoorde, vooral het individueel vervoer. Ondanks het feit dat meer dan de helft van de Brusselse gezinnen geen eigen voertuig heeft, nemen voertuigen bijna 70% van de openbare ruimte in beslag (voor parkeren en verkeer) ten nadele van andere vervoerswijzen. Bovendien is parkeerbeheer een gemeentelijke bevoegdheid. Bijgevolg is onze bewegingsruimte om de impact van mobiliteit op de CO₂-uitstoot te beperken bijzonder belangrijk. Een andere kijk op mobiliteit betekent ook

een andere kijk op openbare ruimten om ze aangenamer te maken voor iedereen, door het STOP-concept te bevorderen, dat de verschillende vervoerswijzen hiërarchisch indeelt: voetgangers, fietsers, openbaar vervoer, gedeelde voertuigen en tot slot eigen voertuigen. In deze nieuwe kijk op mobiliteit moeten de uitdagingen inzake welzijn en de aanpassing aan de klimaatverandering worden opgenomen door de ruimte beter op te delen en verkeersluw te maken en waar dit mogelijk en wenselijk is meer vegetatie te integreren.

Strategische doelstellingen

1/ Een andere kijk op de openbare ruimten van de gemeente om ze verkeersluwer en gezelliger te maken en meer in te zetten op actieve mobiliteit.

- In samenspraak met de buurtbewoners woonstraten, een netwerk van rustige straten, speelstraten, enz. ontwikkelen;
- Voetpaden en wegen verder renoveren om de mobiliteit van voetgangers en PBM's te vergemakkelijken;
- Een algemeen duurzaam beleid uitvoeren dat gericht is op aanpassing aan de klimaatverandering (vergroening, waterbeheer, straatmeubilair, enz.) tijdens werkzaamheden voor de heraanleg van wegen;
- De openbare ruimte vergroenen.

2/ Een modal shift naar wandelen en fietsen aanmoedigen bij de medewerkers van het gemeentebestuur.

- Een uitleenpunt voor fietsen opzetten om een nieuwe vervoerswijze uit te testen (prioriteit voor het technisch centrum en leerkrachten);
- Een dienst voor het leasen van fietsen opzetten;
- Cargofietsen ter beschikking stellen voor het uitvoeren van dienstverplaatsingen;
- De onthaalstructuur voor gemeentepersoneel dat met de fiets komt uitbreiden en verbeteren;
- Dienstverplaatsingen met de fiets vergoeden, ook tijdens werktijd;
- Het bedrijfsvervoerplan breder uitrollen (carpoolen, uitgebreidere vergoedingen voor fietsers en voetgangers, vrijstellingskaarten, enz.);
- Activering van telewerk tijdens luchtvervuilingspieken en extreme weersomstandigheden.

3/ Een modal shift naar wandelen en fietsen aanmoedigen bij burgers

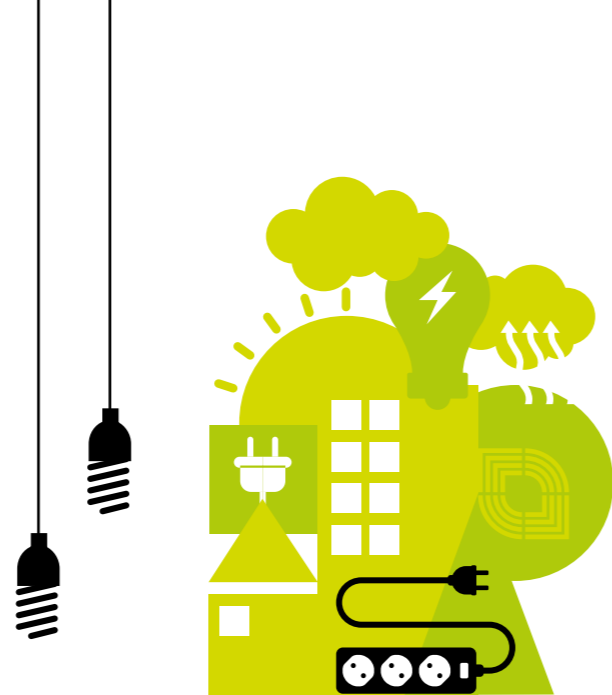
- De aandacht vestigen op de steegjes en wandelpaden op het grondgebied door een kaart van het gebied te maken om wandelroutes te promoten en de duur ervan aan te geven;
- De gemeentelijke elektrische vloot openstellen voor gedeeld gebruik door het publiek;
- Een fietsotheek opzetten voor burgers;
- Een veilig, samenhangend, snel en aangenaam fietsnetwerk ontwikkelen;
- Een gemeentelijke premie invoeren voor burgers die afstand doen van hun wagen (verhoging van de gewestelijke premie);
- De druk van het autoverkeer regelen door middel van een ambitieus parkeerbeleid op en buiten de openbare weg;
- Het systeem voor fietsleveringen op het hele grondgebied uitbreiden, evenals dat voor de 'laatst afgelegde kilometers';
- De diversificatie van handelszaken stimuleren om de complementariteit van het aanbod te garanderen;
- Gedeelde elektrische fietsstations markeren.

Energie

Energieprestaties en rationeel gebruik

Energie is overal aanwezig in onze dagelijkse activiteiten en is vaak het eerste waar we aan denken als we het over de opwarming van de aarde hebben. De belangrijkste bronnen van de uitstoot van broeikasgasen en luchtvervuilende stoffen zijn afkomstig van verwarming in woongebouwen en de tertiaire sector.

De uitdagingen op het gebied van energie zijn duidelijk: ten eerste het verbruik verminderen door de energieprestaties van gebouwen te verbeteren en te werken aan gedragsveranderingen: 'de juiste energie op de juiste plaats'. Gebruik vervolgens zoveel mogelijk hernieuwbare energiebronnen, stimuleer de productie van meer lokale energie om onze autonomie van fossiele brandstoffen te vergroten (of de afhankelijkheid ervan te verminderen) en moedig bundeling van deze hulpbronnen aan.



Strategische doelstellingen

1/ De energieprestatie van gebouwen verbeteren

- Het Renoclick-programma uitvoeren, met prioritaire aandacht voor de renovatie van scholen;
- Duurzame renovatie, inclusief isolatiewerken, van gemeentelijke gebouwen;
- Duurzame renovatie van alle woningen van de Grondregie die nog niet gerenoveerd zijn.

2/ De eigen productie van energie op het grondgebied van de gemeente verbeteren

- Collectieve verwarmingsinfrastructuren uitrollen;
- Een verwarmingsnetwerk installeren in het sportpark;
- Fotovoltaïsche panelen installeren op bepaalde gemeentelijke gebouwen via Solar Click 2;
- Meer begeleiding om energiegemeenschappen op te richten op het grondgebied van de gemeente;
- Het onderling delen van zelf opgewekte energie tussen de gebouwen van de gemeente systematiseren.

3/ Het concept 'de juiste energie op de juiste plaats' promoten

- Binnen het bestuur een centraal contactpunt opzetten om goede praktijken inzake energiegebruik te verspreiden onder burgers en hen te informeren over de beschikbare premies;
- Bewustmaking van huurders die een woning van de Grondregie huren over goede verwarmingspraktijken;
- Bewustmaking van winkels/horeca/ondernemingen over rationeel energieverbruik (koelkasten sluiten, terrasverwarmers verbieden, verlichte reclameschermen in winkels uitschakelen, enz.).

Duurzame consumptie

Soberheid en eenvoud

De CO₂-uitstoot verminderen betekent dat het model van overconsumptie dat al vele jaren bestaat moet worden omgegooid. Een circulaire economie, in plaats van een lineaire, moet worden bevorderd door hergebruik, herstellingen en transformatie te ontwikkelen en aan te moedigen, en door voorwerpen een tweede leven te geven, om onze visie te veranderen en ons nutteloze afval om te vormen tot waardevolle hulpbronnen. Dit gaat hand in hand met de ontwikkeling van de beroepen van morgen.

We moeten ook anders te werk gaan op het moment dat we spullen aankopen, door ons af te vragen of we ze echt nodig hebben, en door bundelen en delen te stimuleren. Anderzijds kan het verminderen van de hoeveelheid reclame op ons grondgebied het verlangen om meer te bezitten indijken en de verouderde consumptie-modellen minder onder de aandacht brengen in een wereld in transitie. Tot slot moeten we erop toezien dat de ontwikkeling van digitale activiteiten op een beredeneerde en bewuste manier plaatsvindt in de praktijken van het bestuur, zodat technologie geen doel op zich wordt, maar een instrument blijft.



Strategische doelstellingen

1/ Bundeling en hergebruik onder burgers en medewerkers van het bestuur bevorderen

- Nieuwe medewerkers bewust maken van duurzame aankoopprocedures;
- Praktische workshops over duurzame consumptie en hergebruik organiseren;
- Bepaalde materialen voor andere doeleinden hergebruiken;
- Het gedeeld gebruik van meubilair, het Economaat, enz. in alle structuren verbeteren;
- Tweedehandsaankopen aanmoedigen;
- De inplanting van handelszaken die een voorbeeld zijn op het gebied van de ecologische transitie ondersteunen;
- Voorzieningen voor uitwisseling en giften op het grondgebied van de gemeente uitrollen (boekenboxen, geefwinkels voor je deur, enz.).

2/ Streven naar een algehele vermindering van het verbruik van goederen en materialen op het niveau van het bestuur en zijn grondgebied

- De werking van de gemeentelijke drukkerij verbeteren met het oog op een gestroomlijnd intern beheer van drukwerk;
- Medewerkers bewust maken van de noodzaak om minder af te drukken;
- Een procedure opstellen om nieuwe aankopen te stroomlijnen;
- Het handvest voor 'duurzame overheidsopdrachten', dat erop toeziet dat criteria voor hergebruik en milieuclausules worden opgenomen in overheidsopdrachten;
- Reclame in de openbare ruimte verminderen.

3/ Digitale vervuiling door activiteiten van het bestuur beperken

- Een handvest voor beste praktijken op IT-gebied opstellen voor het gemeentepersoneel;
- Een evaluatierooster opstellen voor de behoefte aan computerapparatuur (noodzakelijk, nuttig, comfortabel);
- Met elke dienst een plan voor archivering van de servers uitwerken;
- Informatiesessies organiseren over de impact van de digitale technologie.

Afval- beheer

Optimale terugwinning en voorbeeldige overheidsdiensten

De doelstellingen voor duurzame consumptie die in het vorige hoofdstuk zijn uiteengezet, moeten ons helpen om de hoeveelheid afval die op ons grondgebied wordt geproduceerd tot een minimum te beperken. In de sector voor grondstoffen- en afvalbeheer is nog ruimte voor verbetering door de inzameling en verwerking te optimaliseren en het omzettingsniveau van de reeds verwerkte stromen te verhogen. Ondanks alle inspanningen die in dit verband kunnen worden geleverd, is het niet mogelijk alle afval te vermijden.

Om die reden, is de prioriteit dit afval zo optimaal mogelijk terug te winnen: al het organisch afval composteren, en waar mogelijk sorteren en recyclen. Een andere prioriteit is onze overheidsdiensten voorbeeldig te maken: kinderdagverblijven en scholen moeten blijven inzetten op zero afval. Hetzelfde geldt voor andere economische actoren, die moeten worden aangemoedigd om een koolstofarme, circulaire en sociale aanpak te integreren.



Strategische doelstellingen

1/ Organisch en groenafval dat door het bestuur wordt geproduceerd terugwinnen

- Een actieve strategie voor de bestrijding van voedselverspilling invoeren bij alle overheidsdiensten;
- Bestaande initiatieven voor de terugwinning van onverkocht voedsel promoten en samenwerking met lokale handels- en horecazaken stimuleren;
- Compostpunten plaatsen op verschillende plekken in de gemeente (in alle kinderdagverblijven, scholen en bibliotheken, en op verschillende administratieve locaties);
- Grote bomen die werden gekapt in de gemeente terugwinnen als straatmeubilair.

2/ Optimale sortering en recycling van alles wat niet direct kan worden teruggewonnen

- Bewustmakingscampagnes over problematisch afval organiseren voor handelszaken;
- Het gemeentepersoneel bewust maken over sortering van afval in de gebouwen van de gemeente;
- De sortering van voedingsafval in alle gebouwen van de gemeente verbeteren.

3/ Lokale overheden helpen op weg naar zero afval

- Systematisch herbruikbare verpakkingen (waterflessen en lunchboxen) gebruiken voor snacks en maaltijden in scholen en speelpleinwerking;
- Systematisch een 'vieruurtje met boterhammen' invoeren voor de kinderen die de vrijetijdsopvang bezoeken, om afval van de tussendoortjes om 16 uur te voorkomen;
- Een aanmoedigingsbeleid voeren om wasbare luiers te gebruiken in alle gemeentelijke kinderdagverblijven en bejaardentehuizen aan te moedigen;
- Een actieve strategie invoeren voor de bestrijding van plastic afval binnen het gemeentebestuur, gemeentelijke vzw's, in de verschillende verenigingen en op voedingsmarkten.

Duurzame voeding

Eigen productie en gezondheid



Op ons grondgebied zijn collectieve moestuinen al goed ontwikkeld, maar het blijft belangrijk om stadslandbouwprojecten te blijven aanmoedigen overal waar dit haalbaar is. Het is immers essentieel om de ruimten voor productie in de stad te behouden en te stimuleren met het oog op een grotere zelfredzaamheid. Deze ruimtes creëren ook gezelligheid en verbinding tussen inwoners.

Daarnaast moet gezonde en duurzame voeding worden aangeboden aan de kinderen die onze instanties bezoeken: goede gewoonten worden al op jonge leeftijd aangeleerd en de gezondheid van de allerkleinsten is essentieel. Tot slot moet deze promotie van duurzame voeding ook gericht zijn op het grote publiek, met een meer specifieke focus op het belang van vegetarische voeding, aangezien vleesconsumptie een belangrijke bron van CO₂-uitstoot is.

Strategische doelstellingen

1/ Projecten inzake stadscultuur op het grondgebied aanmoedigen

- Moestuinen en permacultuur bevorderen;
- Moestuinen aanleggen op platte daken;
- Het voedingsnetwerk versterken (fruitbomen, eetbare planten, enz.) in openbare ruimten en bij ruimtelijke ordening;
- Het gedeeld gebruik van private groene ruimten tussen burgers bevorderen.

2/ Gezond, seizoensgebonden voeding promoten in scholen en kinderdagverblijven

- De voorkeur geven aan lokale, duurzame en biologische voeding in kinderdagverblijven;
- Tussendoortjes met fruit/groenten aanmoedigen in alle gemeentelijke scholen aanmoedigen.

3/ Gezonde en seizoensgebonden voeding promoten op het grondgebied

- Horecazaken promoten die een vegetarische optie aanbieden;
- Burgers en lokale overheden (rusthuizen, niet-gemeentelijke scholen, enz.) bewust maken van de noodzaak om de vleesconsumptie te verminderen en, meer in het algemeen, van het belang van duurzame voeding.

Water- beheer

Een kostbare hulpbron en terugkeer naar de grond

Door de opwarming van de aarde zal water steeds meer een kostbaar goed worden. We zullen moeten nadenken over hoe we water gebruiken, er zuinig mee omgaan en zoveel mogelijk regenwater terugwinnen. Bovendien zijn de belangrijkste pleinen van Watermaal-Bosvoorde, die in bekkens zijn gelegen, overstromingsgevoelige gebieden. Voor onze gemeente is het dus van belang om de stedelijke waterafvloeiing te verminderen. Om dat te bereiken lijkt een blauw netwerk, gekoppeld aan een groen netwerk, onmisbaar.

Het waterbeheer moet geoptimaliseerd worden en een aanpak hanteren waarbij meerdere doelstelling worden vooropgesteld: zowel ecologische, sociale, recreatieve, landschaps- als economische doelstellingen. Waterlopen en waterlichamen moeten dus weer een centrale plaats innemen, als structurerende elementen van het landschap maar ook als bondgenoten tegen de opwarming van de aarde en als factoren van welzijn.



Strategische doelstellingen

1/ Ruimten ontharden en stedelijke afvloeiing verminderen

- Doorlaatbaarheid van de openbare ruimte tijdens werken inzake ruimtelijke ordening (beheer van regenwater en omleiding naar aanplantingen);
- Overstromingen voorkomen door stedelijke afvloeiing te verminderen.

2/ Het gebruik van drinkwater rationaliseren

- Bij de renovatie van openbare gebouwen systemen toepassen die regenwater gebruiken in plaats van leidingwater (sanitaire voorzieningen, decoratieve fonteinen, straatreiniging, besproeiing van bloemperken, enz.);
- Een bewustmakingscampagne over waterlekken voeren binnen het bestuur en bij het grote publiek;
- Een bewustmakingcampagne over de noodzaak om zuinig om te gaan met water (korter douchen, regenwateropvang, enz.) voeren bij het bestuur en bij het grote publiek.

3/ Oppervlaktewater zichtbaar en toegankelijk maken en tot bondgenoot maken in de strijd tegen de opwarming van de aarde

- Een permanente straatsteen met de boodschap 'Hier begint de zee' plaatsen vóór rioolkolken;
- De Woluwe en alle waterlopen openleggen in een landschapsinrichting.

Bio- diversiteit

Vergroenen en in stand houden

Hoewel Watermaal-Bosvoorde over een ongeëvenaard(e) groen kader en natuurlijke omgeving beschikt, is het cruciaal de verharde ruimten van de gemeente (zowel particuliere als openbare) te vergroenen en doordringbaar te maken. Het doel is om de bestaande open ruimten, die onderdak bieden aan een grote diversiteit aan fauna en flora, in stand te houden zodat soorten behouden kunnen blijven.

Biodiversiteitskwesaties moeten ook gericht zijn op toegang tot de natuur voor zoveel mogelijk mensen. In aansluiting op de doelstellingen om steden beter bestand te maken tegen de klimaatverandering, moet vergroening waar mogelijk worden aangemoedigd, hetzij door acties van burgers, hetzij in het beleid voor ruimtelijke ordening, om hitte-eilanden zoveel mogelijk te beperken.



Strategische doelstellingen

1/ Het creëren van banden tussen burgers en de natuur aanmoedigen door deze beter toegankelijk te maken via het groene netwerk

- Burgers aanmoedigen om boomvoeten te beplanten met planten die water helpen vasthouden;
- Burgers aanmoedigen om hun gevels te vergroenen;
- De grote serre van het Technisch Centrum opknappen en openstellen voor het publiek;
- Een actie opzetten om een (fruit)boom te planten voor jaarlijkse geboorten en/of overlijdens (binnen of buiten de gemeente);
- Bloemperken met snijbloemen voor bezoekers aanleggen op de gemeentelijke begraafplaats.

2/ Lokale fauna en flora in stand houden en het publiek bewust maken van het belang van de instandhouding ervan

- Regelgeving invoeren om het gebruik van omheiningen met planten in het kader van een stedenbouwkundige vergunning aanmoedigen;
- Informatie over de aanwezigheid van zeldzame en/of emblematische soorten in het gebied (zoals het Vliegend Hert), zowel openbare als particuliere ruimten;
- Een donker netwerk aanleggen voor nachtelijke fauna, onder meer de invoering van een intelligent verlichtingsplan voor de gemeente.
- Moedig aan om geen fytosanitaire producten meer te gebruiken in privégroen, zoals al gebeurt in de openbare ruimte.

3/ Ruimtelijke ordening opvatten als vergroening en ontharding van ruimten om hitte-eilanden te bestrijden

- Het bestaande bomenerfgoed in stand houden;
- De omvang van boomvoeten in de openbare ruimte zodat zij zich beter kunnen ontwikkelen;
- Vergroening bij alle nieuwe projecten voor heraanleg in de gemeente.

Welzijn

Verbinding creëren en zorg dragen

Het begrip welzijn is als rode draad aanwezig in het hele Klimaatplan, maar krijgt ook een afzonderlijke rubriek. In een wereld in crisis is het immers belangrijk zorg te dragen voor de anderen en voor onszelf. Er wordt dus rekening gehouden met zowel fysieke als mentale gezondheidsaspecten, vooral omdat ze nauw aansluiten op heel wat andere uitdagingen die in het plan aan bod komen: mobiliteit, voeding, biodiversiteit, enz.

Van jongs af aan verbinding creëren tussen burgers, maar ook tussen burgers en de natuur, wordt in de verf gezet. Aangezien Watermaal-Bosvoorde de gemeente in het Gewest is met de oudste bevolking (50+), moet met deze factor rekening worden gehouden bij het plannen en organiseren van activiteiten. Tot slot kunnen we redelijkerwijze geen strijd leveren voor het klimaat zonder oog te hebben voor maatschappelijke uitdagingen, die opnieuw nauw samenhangen met milieu-uitdagingen.



Strategische doelstellingen

1/ Buitenruimten van hoge kwaliteit ontwikkelen in onze scholen en opvangvoorzieningen

- Speelplaatsen vergroenen;
- Buitenruimten die toegankelijk zijn voor baby's in alle kinderdagverblijven vergroenen;
- In overleg met scholen, ouders en buurtbewoners: schoolstraten creëren aan alle scholen waar dit haalbaar is.

2/ Zorg dragen voor de meest kwetsbare bevolkingsgroepen

- Initiatieven opzetten om ouderen, kwetsbaren en daklozen te helpen tijdens hittegolven;
- Voorzien in openbare sanitaire voorzieningen in de gemeente;
- Waterfonteinen plaatsen rond speelplaatsen, sportterreinen en openbare pleinen;
- Altijd gratis drinkwater ter beschikking stellen in lokale overheidsdiensten, openbare gelegenheden, en horecazaken aanmoedigen om dit te doen;
- Punten voor analyse van de luchtkwaliteit opzetten.

3/ Verbindingen creëren tussen generaties en tussen mensen

- Intergenerationele activiteiten en praat- en uitwisselingsgroepen organiseren in openbare ruimten;
- Tuinen en groene ruimten openstellen voor het publiek en delen (de tuin van de bibliotheek en van het cultureel centrum WaBo, enz.);
- Een gids opstellen van verenigingen op het grondgebied die actief zijn op het gebied van transitie en de zichtbaarheid ervan waarborgen.

Transversaliteit

Een overzicht

De gemeente moet zelf toepassen wat zij voorschrijft, zij heeft de taak als model op te treden, waardoor zij de geloofwaardigheid van haar acties waarborgt. Als overheidsinstantie moet zij een voorbeeldfunctie vervullen wat haar beheer en organisatie betreft.

De klimaatuitdaging treft alle domeinen en vereist dat we samenwerken. Het Klimaatplan werd opgesteld op basis van de deskundigheid van elke dienst en met betrokkenheid van alle medewerkers. Van meet af aan was het doel bruggen te bouwen en meer inzicht te krijgen

in eenieders realiteit. In het verlengde van deze werkzaamheden werden specifieke acties inzake transversaliteit uitgewerkt. Ten eerste om het Klimaatplan duurzaam in ieders werk te verankeren, om de medewerkers te blijven informeren over de manier waarop we kunnen handelen om onze individuele impact op het klimaat te verminderen, en ook om een beter inzicht te krijgen in de impact van de dagelijkse beslissingen die door het gemeentebestuur worden genomen.



Strategische doelstellingen

1/ Praktijken inzake 'klimaattransitie' bevorderen onder het gemeentepersoneel

- Het begrip 'transversaliteit' opnemen in functieprofielen;
- Bestuderen of het haalbaar is een departement Klimaat op te richten.

2/ Een 'klimaattransitie'-perspectief integreren in alle activiteiten van het bestuur

- 3 sterren van het label ecodynamische onderneming verkrijgen voor de gemeentelijke gebouwen;
- Een kader invoeren om na te gaan of bij het verlenen van stedenbouwkundige vergunningen (SV) aan alle milieucriteria is voldaan;
- Burgers bewust maken van duurzame ontwikkeling (biodiversiteit, hergebruik van materialen, beheer van hulpbronnen, enz.) wanneer zij een SV indienen aan het loket;
- Het duurzaamheidsbeleid van horecazaken in de gemeente versterken, in het bijzonder de horecazaken die eigendom zijn van de gemeente.

3/ Het publiek en de medewerkers van de gemeente informeren over en bewust maken van de oorzaken, gevolgen en oplossingen voor de klimaatuitdaging

- Het opleidingsaanbod in verband met de verschillende beroepen en duurzame ontwikkeling uitrollen;
- 'Klimaatlunches' organiseren om het gemeentepersoneel bewust te maken en te informeren;
- Het Klimaatplan opnemen in het toekomstige 'welkomstpakket' voor nieuwe medewerkers en inwoners.



Hooghuis - 1^e verdieping - A. Gilsonplein 2 - 02.674.74.88 - transition@wb1170.brussels