

Bassin d'orage
Stormbekken

TEN REUKEN

La vallée de la Woluwe souffre d'inondations récurrentes et plusieurs mesures ont déjà été prises pour protéger les habitations comme la construction de plusieurs bassins d'orages (Watermaelbeek, Roodebeek, ...).

Une étude hydraulique de la vallée a mené à un plan d'action qui prévoit la construction d'autres bassins pour protéger la vallée et diminuer le déversement des eaux usées vers la rivière.

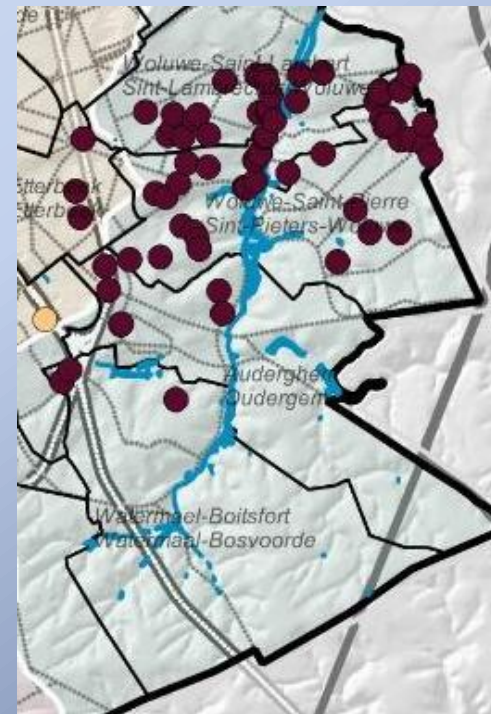
De vallei van de Woluwe lijdt onder regelmatige overstromingen er werden reeds vele maatregelen getroffen zoals de bouw van meerdere stormbekkens (Watermaalbeek, Rodebeek, ...). Het actieplan voorziet nog andere bekkens om de vallei nog beter te beschermen en de overloop van vervuild water naar de rivier te beperken.



Printemps/été 2010
Lente/zomer 2010



Printemps/été 2011
Lente/zomer 2011



Printemps/été 2016
Lente/zomer 2016

Points d'intervention services de secours suite à une inondation
Interventies van de hulpdiensten na overstrooming

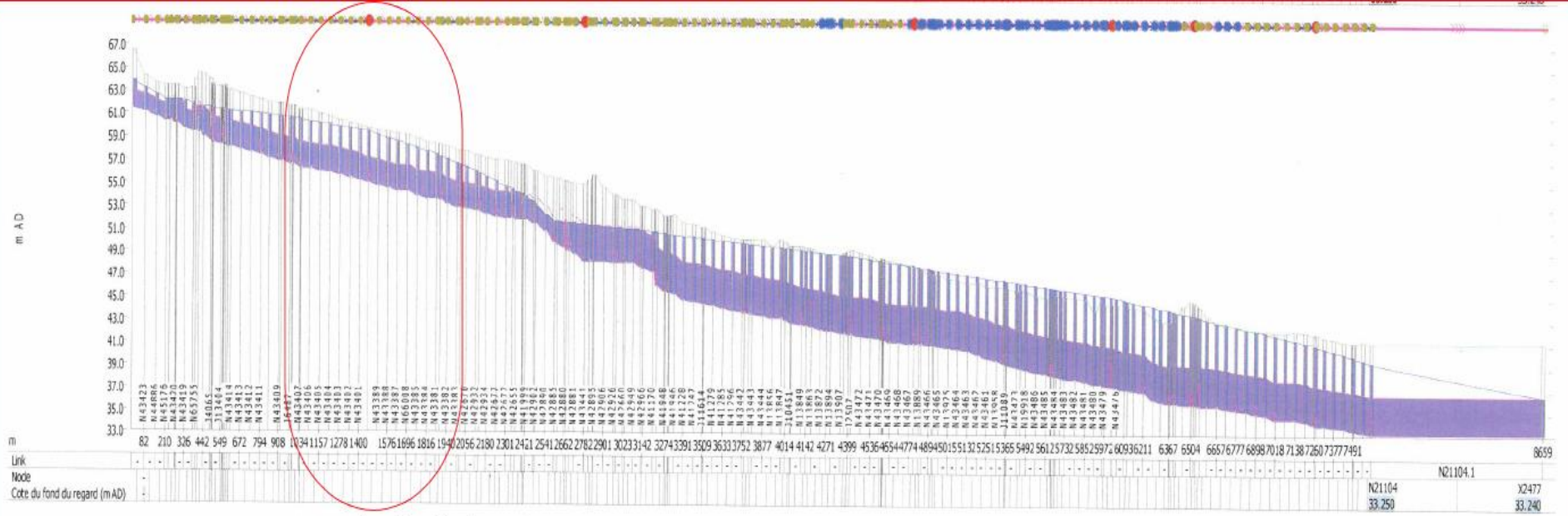


fig. 14 : Thalweg de la vallée pour une pluie T10 renforcée avec conditions aux limites

Historique

Un premier permis a été obtenu en mars 2019
Vergunning verkregen in maart 2019

Interdiction de passer sous le terrain AXA
Fonçage en deux fois avec un grand puit intermédiaire

Weigering om onder het AXA terrein te boren
Boring in maal met een grote intermediaire put

CONDITIONS DU PERMIS 2019
VOORWAARDEN VERGUNNING 2019

Indications particulières à respecter (Natura 2000) :

- Prévenir les risques pour limiter les dommages directs ou indirects aux arbres ;
Voorkomen van beschadigingen aan bomen
- Limiter autant que possible le bruit lié aux travaux (d'autant plus en période de nidification) ;
Zoveel mogelijk lawaai vermijden (zeker tijdens het nestseizoen)
- Adapter l'horaire de chantier : suspendre le plus possible les travaux avant le crépuscule et après le coucher du soleil durant la période s'écoulant d'avril à début octobre ;
Tijdens de periode van april tot oktober geen werken uitvoeren voor zonsopgang en na zonsondergang

- Limiter l'éclairage artificiel dans l'ensemble de l'espace extérieur, y compris pendant le chantier. Concrètement : orienter l'éclairage artificiel vers le bas (et non vers le haut) afin de (1) ne pas éliminer les corridors potentiels qu'utilisent les animaux nocturnes, (2) ne pas créer une barrière au maillage écologique et (3) permettre une diminution de la consommation d'énergie.

Kunstmatige verlichting zoveel mogelijk beperken ook tijdens de werken, d.w.z. kunstmatig licht naar onder richten en niet naar boven om (1) de mogelijke routes van nachtdieren niet te blokkeren, (2) geen afsluitingen te vormen in het ecologisch net werk en (3) het energieverbruik te verminderen.

- assurer la migration des batraciens en maintenant les couloirs de migrations nécessaires en concertation avec la Commission Ornithologique de Watermael-Boitsfort (placement d'écoduc) ;
De trek van padden en kikkers mogelijk te maken door corridors te behouden in samenspraak met de Ornithologische Vereniging van Oudergem

Indications particulières à respecter pour la mise en oeuvre du permis:

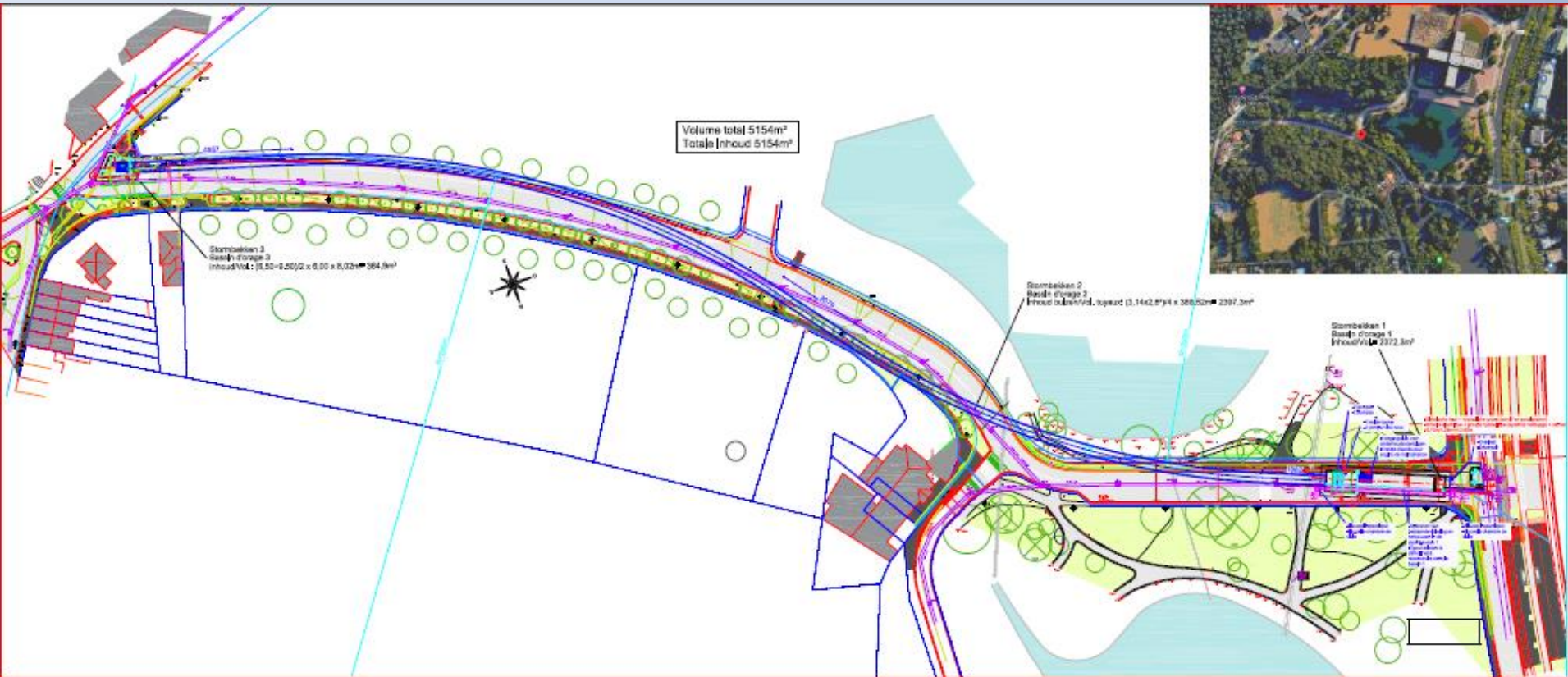
- 1) Prendre toutes les mesures nécessaires afin de réduire la propagation des poussières, du bruit, et les vibrations liés au chantier (réduire l'étendue, l'intensité et la durée des nuisances liées au chantier).
Alle nodige maatregelen nemen om stofopwaaiing, lawaai en trillingen te verminderen (verminderen van de omvang, intensiteit en duur van de werf)
- 2) Assurer la bonne accessibilité des commerces.
Correcte toegang tot de handelszaken verzekeren
- 3) Informer régulièrement les riverains (entreprises et particuliers) sur la réalisation du chantier afin qu'ils puissent anticiper des contraintes liées à certaines phases.
De aangelanden (particulieren en handelszaken) regelmatig op de hoogte houden van de evolutie van de werken zodat zij zich kunnen voorbereiden op de moeilijkheden verbonden aan bepaalde fasen

EVOLUTION DU DOSSIER

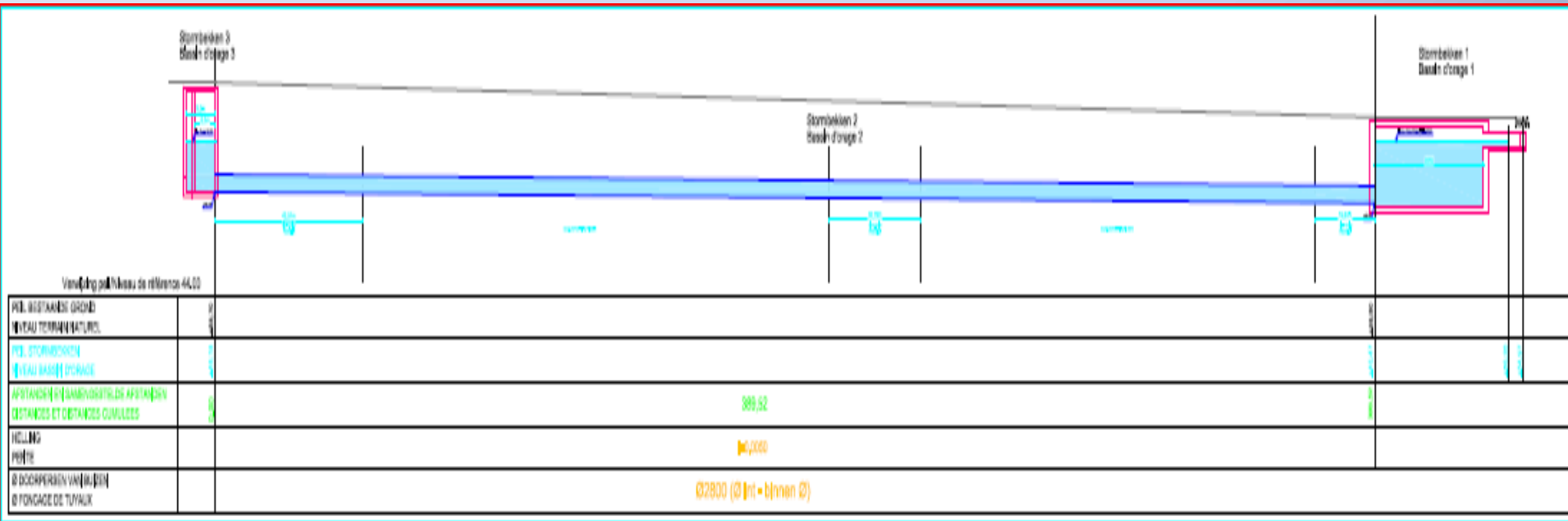
Cofinimmo a vendu le terrain à la société Souverain 25, laquelle a autorisé le passage du futur bassin d'orage sous son terrain. Le projet a été modifié et une nouvelle demande de permis est introduite et à l'enquête publique.

VOORTGANG VAN HET DOSSIER

Cofinimmo heeft de site verkocht aan Souverain 25 die toestaat om onder het terrein te passeren. Het project werd gewijzigd en een nieuwe vergunningsaanvraag werd ingediend.



Plan terrier demande permis 2021
Grondplan aanvraag 2021



Profil en long demande permis 2021
lengteprofiel aanvraag 2021

PRINCIPE DU FONCAGE PAR TUNNELIER

PRINCIEPE VAN TUNNELBORING





PHASAGE DES TRAVAUX
FASERING VAN DE WERKEN



Pendant les phases 1A, 2A, 3A, 11, 12 et 13 les travaux seront exécutés dans la sortie de Ten Reuken vers l'av. Charle Albert. Il sera impossible d'entrer Ten Reuken par l'av. Leemans.

Piétons et cyclistes pourront bien passer.

Le passage de l'av. Leemans vers l'av. Charle Albert reste possible.

Tijdens de fasen 1A, 2A, 3A, 11, 12 et 13 wordt er gewerkt aan het eind van Ten Reuken richting Charle Albertlaan. Het is onmogelijk om Ten Reuken in te rijden vanuit de Leemans laan.

Voetgangers en fietsers kunnen wel door.

De doorgang van de Leemanslaan naar de Charle Albertlaan blijft mogelijk.

L'accès à Ten Reuken par le bd. du Souverain reste ouvert dans les deux sens pendant les travaux au carrefour avec l'av. Charle Albert.

De toegang tot Ten Reuken vanaf de Vorstlaan blijft gedurende de werken op het kruispunt met de Charle Albertlaan geopend in de beide richtingen.



Pendant les autres phases (1B, 2B, 3B et 4 jusqu'à 10) les travaux seront exécutés dans Ten Reuken du côté du bd. du Souverain. Pendant ces phases il sera impossible d'entrer Ten Reuken en voiture par le bd. du Souverain. Piétons et cyclistes pourront bien passer. L'accès à Ten Reuken pourra se faire par l'av. Leemans et l'av. du Grand Forestier en circulation locale.

Tijdens de andere fasen (1B, 2B, 3B en 4 tot 10) wordt er gewerkt in Ten Reuken aan de zijde van de Vorstlaan. Het is dan onmogelijk om Ten Reuken met de auto in te rijden vanaf de Vorstlaan. Voetgangers en fietsers kunnen wel door. De toegang tot Ten Reuken kan via de Leemanslaan en de Woudmeesterlaan als plaatselijk verkeer.

MOIS / MAANDEN	1				2				3				4				5				6				7					
SEMAINES / WEKEN	1	2	3	4	5	6	7	8	9	10	11	12	13	14	15	16	17	18	19	20	21	22	23	24	25	26	27	28	29	30
1A impétrants nutsleidingen	■	■	■	■																										
1B impétrants nutsleidingen					■	■	■	■	■	■																				
2A pieux sécans secanspalen											■	■	■																	
2B pieux sécans secanspalen														■	■	■	■													
3A terrassements uitgraving																		■	■	■	■	■								
3B terrassements uitgraving																								■	■	■	■	■	■	■

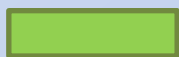


Côté Charle Albert



Côté bv du Souverain

MOIS / MAANDEN	8			9				10				11				12				13				14				15				
SEMAINES / WEKEN	31	32	33	34	35	36	37	38	39	40	41	42	43	44	45	46	47	48	49	50	51	52	53	54	55	56	57	58	59	60	61	62
4 installation fonçage installatie boring	■	■	■																													
5 fonçage / boring				■	■	■	■	■	■	■	■	■	■	■	■	■																
6 massif / massief	■	■	■																													
7 connection collecteur verbinding collector				■	■	■	■																									
8 finition puits de fonçage afwerking persput																■	■	■	■	■	■	■	■	■	■							
9 électromécanique electromechanica																										■	■	■	■			
10 voirie / wegenis																												■	■	■	■	





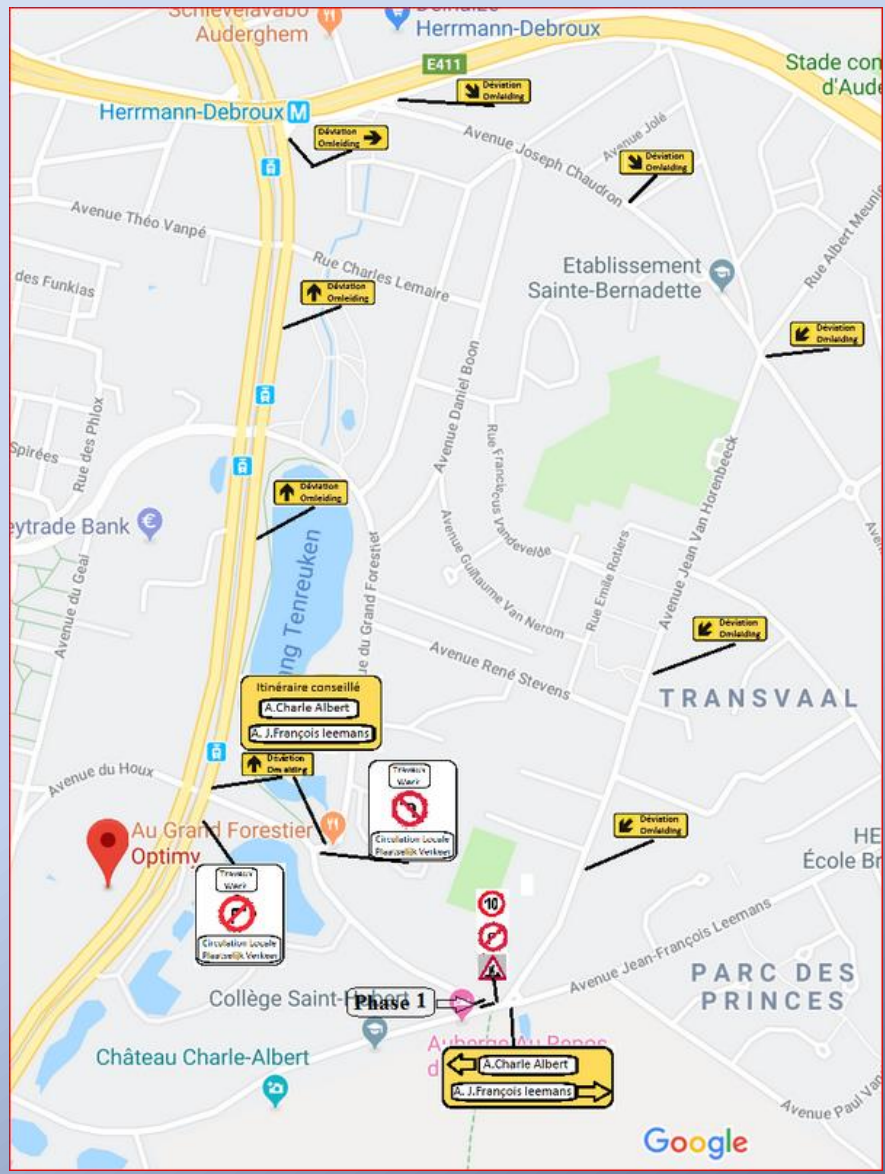
Côté Charle Albert



Côté bv du Souverain

	MOIS / MAANDEN			16				17		
	SEMAINES / WEKEN	63	64	65	66	67	68	69	70	71
11	finition puits de réception afwerking ontvangstput									
12	électromécanique electromechanica									
13	voirie / wegenis									

-  Côté Charle Albert
-  Côté bv du Souverain



DELAI TOTAL / TERMIJN :

17 MOIS / MAANDEN

DEPENSE / UITGAVE : 6.400.000 €